



¿Qué es la accesibilidad cognitiva?

La accesibilidad cognitiva es clave para lograr la verdadera inclusión social de las personas con discapacidad intelectual o del desarrollo y otras con dificultades de comprensión.

Es su puerta hacia la independencia, la participación social, y la inclusión en entornos normalizados.

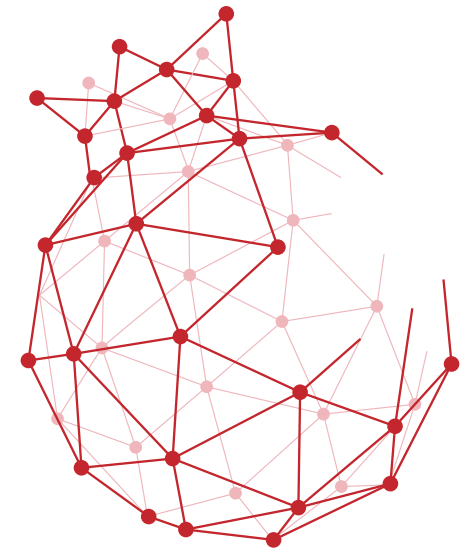
Es la forma de asegurar que personas con discapacidad intelectual y otras muchas que tienen alguna dificultad de comprensión, puedan acceder a la información del entorno, bien sea en un espacio o a través de información escrita.



Accesibilidad
Cognitiva
Granada



ASPROGRADES



Accesibilidad Cognitiva

Granada

Equipo Técnico
Provincial

¿Quiénes somos?

La creciente toma de conciencia de la existencia de barreras en accesibilidad cognitiva, nos ha llevado a crear un equipo de trabajo, conformado por técnicos de diferentes Entidades de la provincia de Granada que atienden a personas con discapacidad intelectual, y que se han propuesto como objetivo básico recoger y generar conocimiento en este ámbito, intentando hacer cada vez más Accesibles Cognitivamente el mayor número de entornos posible, tales como ámbitos educativos, de ocio, sanitarios, vivienda, grandes superficies,... y todo aquel entorno o ámbito en el que la persona se puede encontrar en su vida diaria.

¿Qué ofrecemos?

- Asesoramiento,
- Formación,
- Evaluación de entornos.

Justificación

El ámbito de aplicación en materia de igualdad de oportunidades, no discriminación y accesibilidad universal es:

- a) Telecomunicaciones y sociedad de la información.
- b) Espacios públicos urbanizados, infraestructuras y edificación.
- c) Transportes.
- d) Bienes y Servicios a disposición del público.
- e) Relaciones con las administraciones públicas.
- f) Administración de justicia.
- g) Patrimonio cultural, según legislación de patrimonio histórico.
- h) Empleo.

Objetivo general

Crear entornos accesibles cognitivos

Objetivos específicos

- Crear un espacio de encuentro de las organizaciones de personas con discapacidad y expertos en la materia.
- Crear una biblioteca de recursos de orientación cognitiva.
- Detectar y eliminar barreras cognitivas en diferentes entornos.
- Elaborar informes de la situación actual en relación con la accesibilidad cognitiva en las diferentes áreas.
- Evaluar los entornos con las personas con discapacidad intelectual y/o del desarrollo con una metodología común para todos los centros y servicios.
- Hacer cumplir con la normativa existente con referencia a los plazos del calendario.
- Sensibilizar a los profesionales de los diversos ámbitos de la necesidad de Accesibilidad Cognitiva.

Impacto

La población beneficiaria de las actuaciones en Accesibilidad Cognitiva podría ser clasificada en:

- Directa (personas con discapacidad intelectual y/o del desarrollo, personas mayores y personas extranjeras).
- Indirecta (familiares de PCDI, profesionales en general).

Contactos

APROSMO, MOTRIL

- **Alfonso Manzaneque Vilanova-Ratazzi**
☎ 958 60 33 33 • residencialuispastor@aprosmo.org
- **Francisco Javier Márquez Jiménez**
☎ 958 60 4861 • estanciadiurna@aprosmo.org

ASPROGRADES, GRANADA

- **Yolanda Álvarez Martínez** ☎ 689746203
trabajosocial@asprogrades.org
- **M^a Ángeles Duran Roelas**
☎ 670662031 • lamarian_2@hotmail.com
- **Yolanda Moreno García** ☎ 689746192
direccionco@asprogrades.org
- **M^a Dolores Trujillo Montes** ☎ 606265495.
ltrujillomo@hotmail.com

ESPERANZA, BENAMAUREL

- **José Garrido Rodríguez** ☎ 958 73 41 62
direccion@asociacion-esperanza.org

FUNDACIÓN EMPRESA Y JUVENTUD, ALBOLOTE

- **Mercedes Sánchez Cabrera** ☎ 958 46 80 63
msanchez@fundacionempresayjuventud.es

JABALCON, BAZA

- **Juan Antonio Fernández Martínez**
☎ 958 70 19 63 - 958 70 11 38. juanantonio@jabalcon.org

SAN JOSÉ, GUADIX

- **Alejandro Varón Sánchez**
☎ 958660600.residencia.adultosacci@asociacionsanjose.org

VALE, DURCAL

- **María Dolores Mochón Soto** ☎ 958 78 22 88.
direccionderesidencia@asvale.org